



FICHA TÉCNICA SALA FORMATO MEDIO

Escenario

Superficie firme, lisa, plana y nivelada de dimensiones mínimas 12 (boca) x 9 (fondo).

No es posible representar LURRAK en suelos con un desnivel superior al 3%.

LURRAK necesita una altura libre mínima de 8 metros. **(CONSULTAR CON PRODUCCIÓN dimensiones inferiores)**

Personal local

1 técnico de sonido

2 técnicos de iluminación

2 **(CONSULTAR CON PRODUCCIÓN)** operarios de carga, descarga y ayuda al montaje durante 2 horas a la llegada de la compañía (descarga y montaje) y otras 2 horas a contar desde 30 minutos después de finalizar la última actuación (desmontaje y carga). Contarán con calzado de seguridad, casco y guantes.

Vehículos

Estacionamiento reservado para los vehículos en gira:

Furgoneta (**consultar matrícula**)

Vehículos artistas (**consultar matrículas**)

NOTA: La Cía. aporta una **máquina de niebla**. Se ha de tener en cuenta que la **alarma contra incendios** no se active por esta causa.



Horarios

Acción	T antes de show
descarga/implantación luces	10
montaje estructura, escenografía, par led y micros	9,5
	9
dirección focos	8,5
	8
Comida	7,5
	7
	6,5
	6
Sonido	5,5
	5
	4,5
	4
Luces	3,5
	3
	2,5
Italiana/memorias luces	2
	1,5
calentamiento/sala libre	1
	0,5
SHOW	

Estos tiempos son orientativos y deberán acordarse con anterioridad suficiente.



DOCUMENTO VÁLIDO HASTA: DICIEMBRE 2017

Equipo de sonido mínimo

PA:

- Adecuada al espacio, con capacidad para generar un SPL de 100dB en f.o.h. y 90 dB en cualquier punto del recinto donde pueda ubicarse el público.
- Contará con los elementos suficientes (frontfill, outfill, delays,...) para cubrir el recinto en el rango de frecuencias mas amplio posible.
- En el caso de PA estacada, los top se elevarán con trípodes o mástiles, quedando por encima del público.
- Subgraves necesarios para compensar el sistema, preferentemente en modo cardioide. No restarán visión del espacio escénico.

Control de PA: (en caso de ser cabina, se instalará el control en patio)

- Mesa de 12 canales como mínimo, 5 envíos para monitores y 2 para P.A.. Control de dinámica por canal. EQ paramédica por canal. Talkback (un canal de la mesa).
- El f.o.h. ocupa una superficie mínima de 2x2 metros

Monitores:

- Sidefill L+R (con trípode ó volados)
- La compañía aporta sus propios sistemas in ear

Microfonía:

- La compañía aporta la microfonía

Ch	Nombre	Mic
1	Boti	Wíreles (aporta la Cía.)
2	Triki high	Wíreles (aporta la Cía.)
3	Triki low	Wíreles (aporta la Cía.)
4	Harri	hearthwork (aporta la Cía.)
5	Bidón	Wíreles + b48 + hearthwork + pad (aporta la Cía.)
6	Ukelele	Xlr
7	Txala	hearthwork (aporta la Cía.)
8	Boca	Sm57 (aporta la Cía.)
9	Gaizka	Wíreles (aporta la Cía.)
10	FX L	Mac (aporta la Cía.)
11	FX R	mac (aporta la Cía.)
12	TB	SM58 (aporta la Cía.)

envío	Nombre	Mic
1	Boti	In ear (aporta la Cía.)
2	Triki	In ear (aporta la Cía.)
3	txala	In ear (aporta la Cía.)
4	SF L	Sidefill sala
5	SF R	Sidefill sala



DOCUMENTO VÁLIDO HASTA: DICIEMBRE 2017

Equipo de iluminación Mínimo

2 estructuras de calle o truss vertical

6 soportes de suelo

32 Pc/fresnel de 1 Kw

4 par64 nº5

3 recortes 15/30

2 panoramas

32 canales dimmer de 2 Kw

En caso de no existir patch físico, el control de iluminación del recinto dispondrá de DMX IN para conectar la consola de la compañía.

En caso de que la luz de sala no esté dimerizada, se dispondrán 2 panoramas o similar en el puente frontal.

El espacio contará con escalera o sistema de elevación a altura suficiente para que el técnico de LURRAK alcance a dirigir los focos.

La compañía aporta el control de iluminación, 8 par led (6 en suelo y 2 en la estructura de la compañía) y la máquina de niebla.

Camerinos

Camerino con capacidad para 12 personas con espejo de cuerpo entero, mesa, sillas, perchero "burro" con perchas, plancha.

Es imprescindible que los artistas puedan ducharse después del show, antes de comenzar el desmontaje.

Hospitalidad

Agua mineral en abundancia durante el montaje y desmontaje.

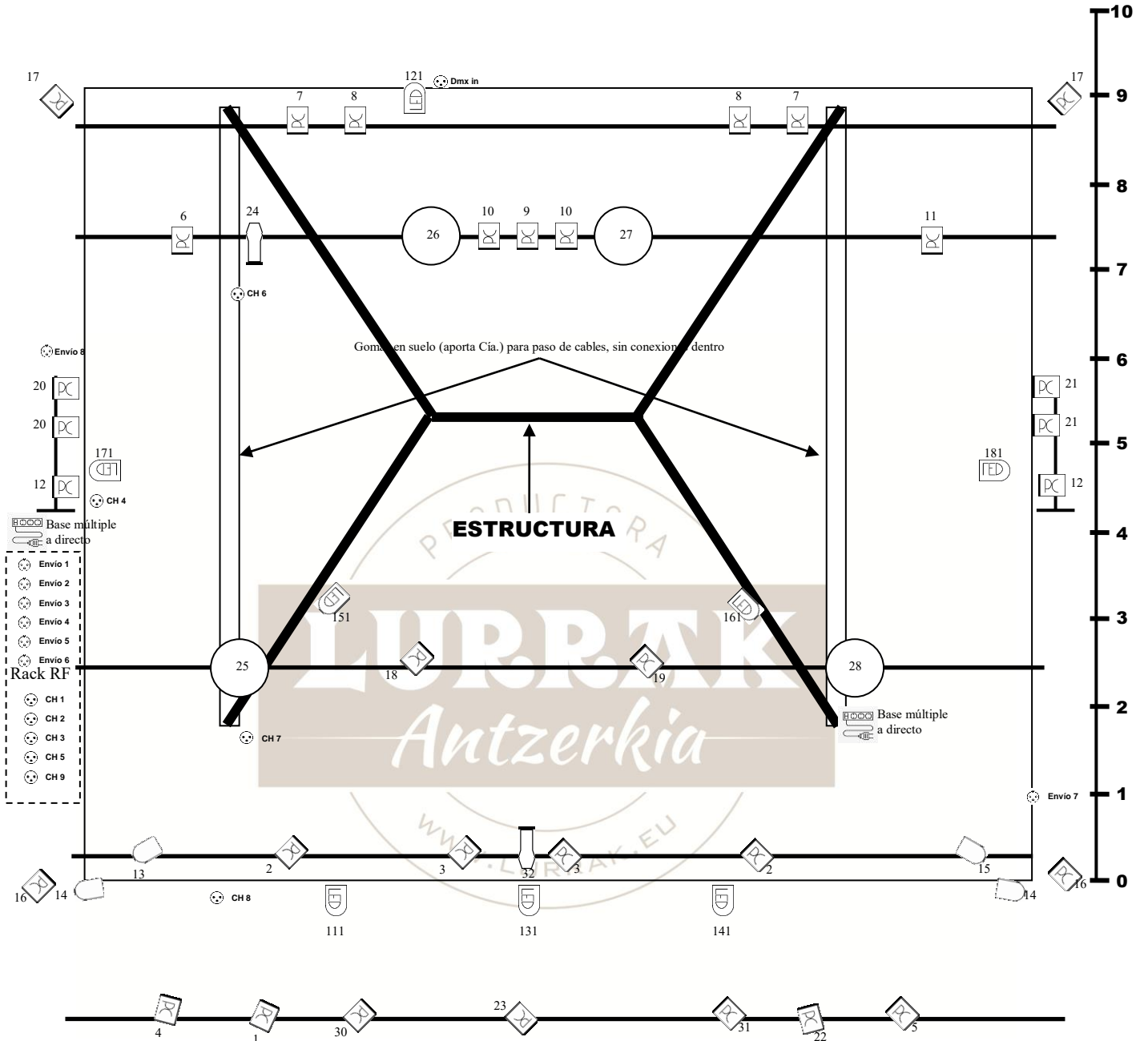
Miscelánea

12 pilas AA nuevas (no recargables)

Validez

Este documento es válido hasta diciembre de 2017. Para fechas posteriores solicitar la actualización correspondiente.





Par led (aporta la Cía.)

Foco 1kw aporta la Cía.
Colgado de vara

PC 1kw

Luz de público (panoramas, cegadoras,...): canal 29

Recorte 15/30

