



FICHA TÉCNICA CALLE FORMATO MEDIO

LURRAK es un espectáculo con marcado carácter visual, con una escenografía única dominada por una estructura autoportante de 4 pilares de "acero corten" que sustentan una plataforma a 8'5 metros de altura, de la que penden 2 cuerdas y un polipasto. El exclusivo diseño de imagen industrial creado expresamente para la obra recomienda realizar el complejo **montaje el día anterior** a la representación, debiendo contar además con ayuda local, también para el desmontaje.

LURRAK cuenta además con 4 músicos que tocan un gran número de instrumentos en diferentes puntos del espacio escénico. La compañía cuenta con microfonía de la más alta calidad para la captación casi absoluta de la interpretación. No obstante, dependiendo de las condiciones acústicas de cada recinto, puede ser necesario reforzar el sistema. Es por ello que se considera necesario evaluar cada espacio por parte del equipo técnico, por lo que se ruega que sea enviada la máxima cantidad de información (fotografías, dimensiones y planos del recinto).

LURRAK incluye en su guión varios números acrobáticos que requieren gran precisión en su ejecución. Por ello que la correcta iluminación es fundamental para garantizar la **seguridad** de los artistas. En consecuencia, la implantación y el direccionamiento de los focos es una de las partes más delicadas del montaje.

LURRAK está diseñado para ser disfrutado con una visión frontal, con una configuración de teatro a la italiana. No obstante, si por cualquier causa se permitiera al público ubicarse a alguno de los lados del escenario, el equipo de sonido contará con los elementos suficientes para dar cobertura a estas áreas, aparte de los requeridos en el listado que incluye esta ficha técnica.



Iker Donoso Gallego elikerd@hotmail.com 646 40 78 97
Dirección Técnica

Escenario

Superficie firme, lisa, plana y nivelada de dimensiones mínimas 12 (boca) x 10 (fondo).

No es posible representar LURRAK en suelos con un desnivel superior al 3%.

LURRAK necesita una altura libre mínima de 8 metros. **(CONSULTAR CON PRODUCCIÓN dimensiones inferiores)**

Personal local

1 técnico de sonido

2 técnicos de iluminación

4 **(CONSULTAR CON PRODUCCIÓN)** operarios de carga, descarga y ayuda al montaje durante 3 horas a la llegada de la compañía (descarga y montaje) y otras 3 horas a contar desde 30 minutos después de finalizar la última actuación (desmontaje y carga). Las labores de montaje y desmontaje consisten en suministrar las piezas de la estructura al personal de la Cía., girar las manivelas de elevación de la estructura, atornillar piezas,... Contarán para ello con calzado de seguridad, casco y guantes. Una de estas personas acompañará al responsable de montaje de estructura de la compañía a diferentes alturas (la compañía le suministrará un arnés de seguridad).

Vehículos

Estacionamiento reservado para los vehículos en gira:

Furgoneta carrozada (**consultar matrícula**)

Vehículos artistas (**consultar matrículas**)

Horarios

Día anterior al show (recomendable):

3 horas: Montaje de estructura

1 hora: Montaje de escenografía

2 horas: Direccionamiento de focos

2 horas: Programación mesa de iluminación

Día del show:

5 horas antes del show: Montaje de microfonía (equipo ya montado, ajustado y chekeado)

4 horas antes del show: Prueba de sonido

Show

Desmontaje de escenografía y microfonía (1 hora)

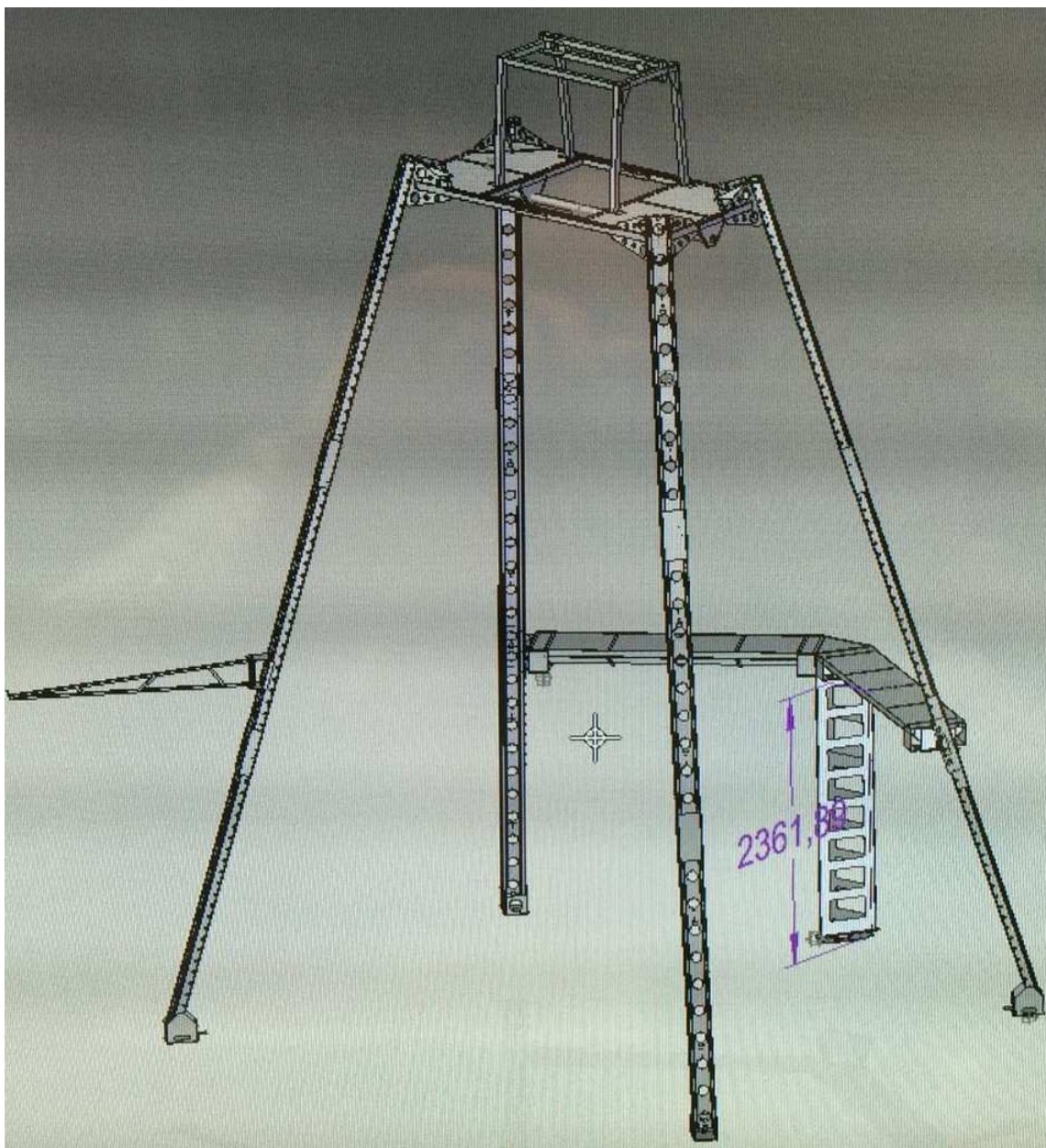
Desmontaje de estructura (3 horas)

NOTA: La Cía. aporta una **máquina de niebla**. Se ha de tener en cuenta que la **alarma contra incendios** no se active por esta causa.

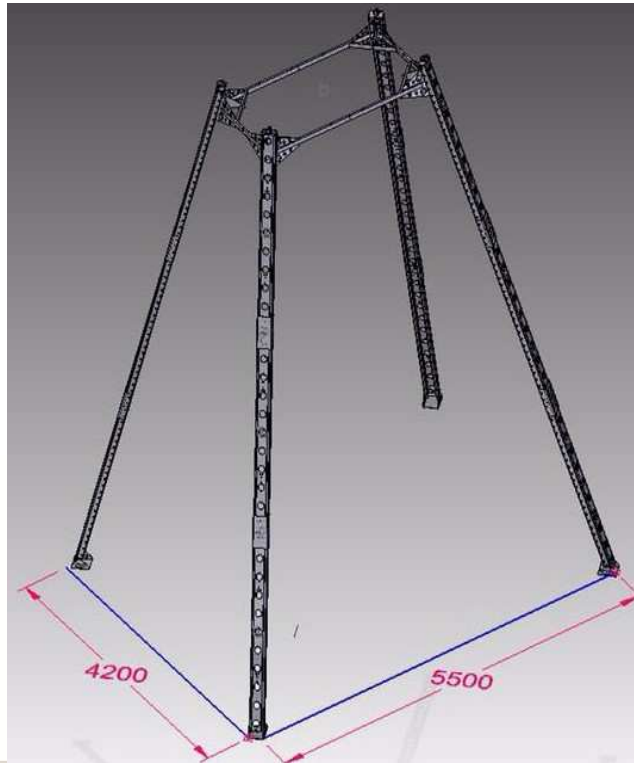


Iker Donoso Gallego elikerd@hotmail.com 646 40 78 97
Dirección Técnica

Detalle de la estructura

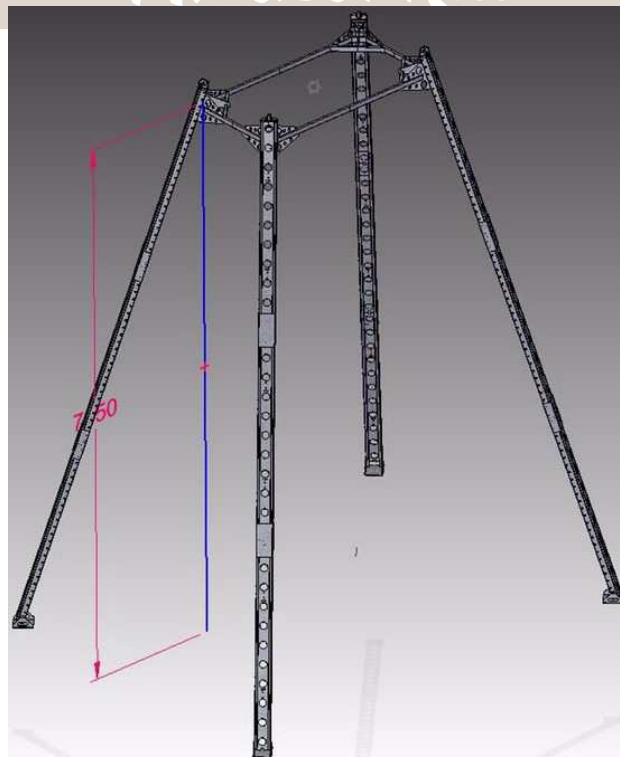


Iker Donoso Gallego elikerd@hotmail.com 646 40 78 97
Dirección Técnica



LURRAK

Antzerkia



Iker Donoso Gallego elikerd@hotmail.com 646 40 78 97
Dirección Técnica

Equipo de sonido mínimo

PA:

- Adecuada al espacio, con capacidad para generar un SPL de 100dB en f.o.h. y 90 dB en cualquier punto del recinto donde pueda ubicarse el público.
- Contará con los elementos suficientes (frontfill, outfill, delays,...) para cubrir el recinto en el rango de frecuencias mas amplio posible.
- En el caso de PA estacada, los top se elevarán con trípodes o mástiles, quedando por encima del público.
- Subgraves necesarios para compensar el sistema, preferentemente en modo cardioide. No restarán visión del espacio escénico.

Control de PA: (en caso de ser cabina, se instalará el control en platea)

- Mesa de 12 canales como mínimo y 8 envíos para monitores. Control de dinámica por canal. EQ paramédica por canal. Talkback (un canal de la mesa).
- El f.o.h. ocupa una superficie mínima de 2x2 metros

Monitores:

- Sidefill L+R
- La compañía aporta sus propios sistemas in ear

Microfonía:

- La compañía aporta la microfonía

Ch	Nombre	Mic
1	Boti	wireless (aporta la Cía.)
2	Triki high	wireless (aporta la Cía.)
3	Triki low	wireless (aporta la Cía.)
4	Harri	hearthwork (aporta la Cía.)
5	Bidón	wireless + b48 + hearthwork + pad (aporta la Cía.)
6	Ukelele	xlr
7	Txala	hearthwork (aporta la Cía.)
8	Boca	Sm57 (aporta la Cía.)
9	Gaizka	wireless (aporta la Cía.)
10	FX L	Mac (aporta la Cía.)
11	FX R	mac (aporta la Cía.)

envío	Nombre	Mic
1	Boti	In ear (aporta la Cía.)
2	Triki	In ear (aporta la Cía.)
3	txala	In ear (aporta la Cía.)
4	SF L	Sidefill sala
5	SF R	Sidefill sala



Equipo de iluminación Mínimo

2 estructuras de calle o truss vertical
6 soportes de suelo
33 Pc/fresnel de 1 Kw
4 par64 n°5
2 recortes 15/30
2 panoramas ó cegadoras 2 lites (o similar, para luz de público)
8 par led rgbw, mínimo180w, con modo de 4 canales. Con doble lira o soporte de suelo
30 canales dimmer de 2 Kw. En caso de sustitución de focos convencionales de 1 Kw por focos de mayor potencia, prever canales dimer de potencia adecuada en los casos de aparatos pareados en patch. Consultar este punto con el equipo técnico.
En caso de no existir patch físico, el control de iluminación del recinto dispondrá de DMX IN para conectar la consola de la compañía.
En caso de que la luz de sala no esté dimerizada, se dispondrán 2 panoramas o similar en el puente frontal.
La compañía aporta el control de iluminación y la máquina de niebla.

Se debe poder eliminar el alumbrado público

Camerinos

Camerino con capacidad para 12 personas con espejo de cuerpo entero, mesa, sillas, perchero "burro" con perchas, plancha.
Es imprescindible que los artistas puedan ducharse después del show, antes de comenzar el desmontaje.

Hospitalidad

Agua mineral en abundancia durante el montaje y desmontaje.

...

Miscelánea

20 pilas AA nuevas (no recargables)

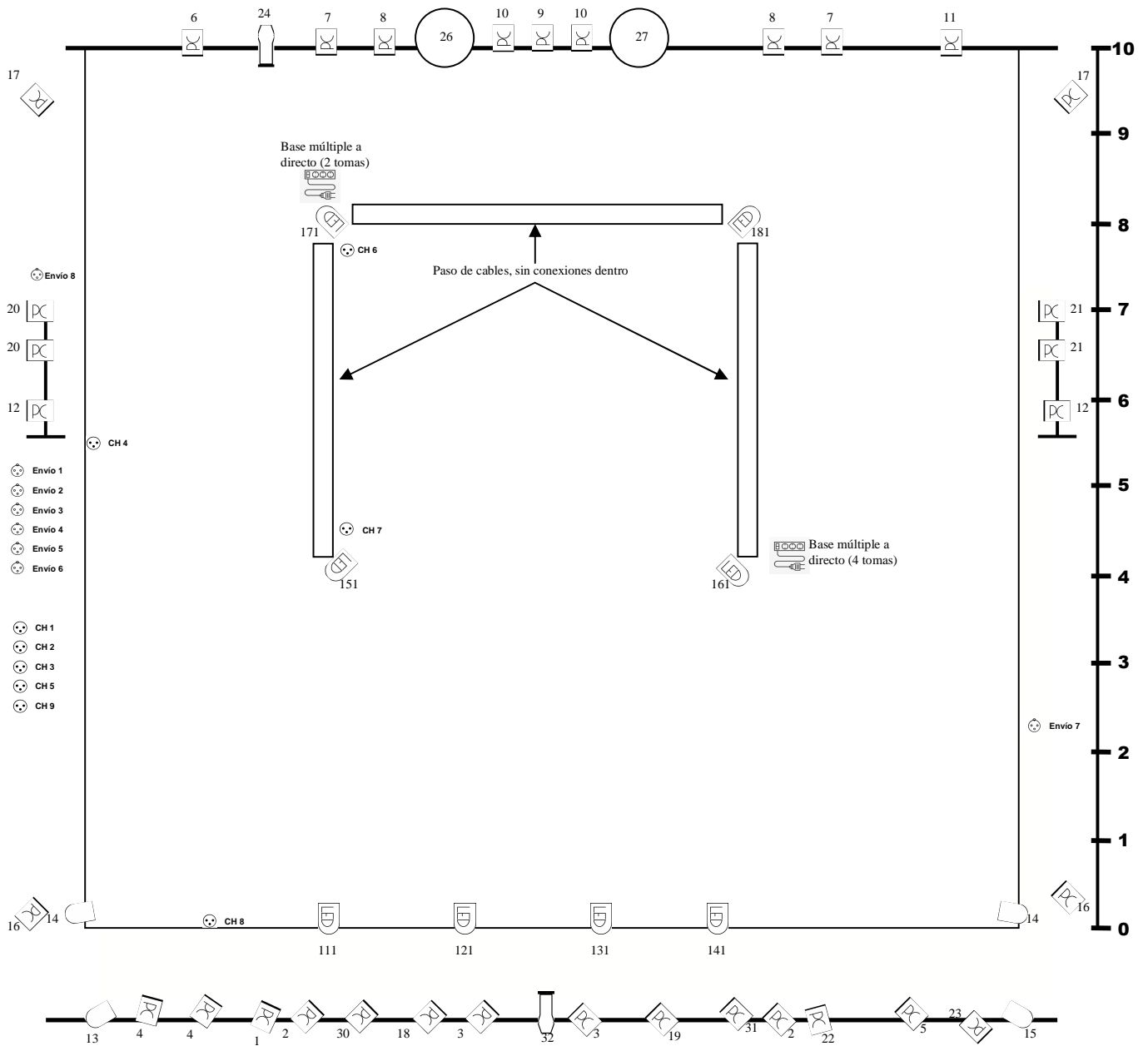
Validez

Este documento es válido hasta junio de 2017. Para fechas posteriores solicitar la actualización correspondiente.



Iker Donoso Gallego elikerd@hotmail.com 646 40 78 97
Dirección Técnica

LURRAK CALLE FORMATO MEDIO



Par led RGBW, modo 4 ch. (suelo)

PC 1kw

Recorte 15/30

Foco 1kw aporta la Cía.
Colgado de vara

Luz de público (panoramas, cegadoras,...): canal 29



Iker Donoso Gallego elikerd@hotmail.com 646 40 78 97
Dirección Técnica